

## A felvételi követelmény megváltozásának hatása a felsőoktatás területi rekrutációjára

### *The impact of change in admission requirements on the territorial recruitment of higher education*

POLÓNYI ISTVÁN

**POLÓNYI István:** egyetemi tanár, Debreceni Egyetem, Bölcsészettudományi Kar, Nevelés- és Művelődéstudományi Intézet; 4032 Debrecen, Egyetem tér 1.; [istvan.polonyi@arts.unideb.hu](mailto:istvan.polonyi@arts.unideb.hu); <https://orcid.org/0000-0002-6683-7888>

**KULCSSZAVAK:** felsőoktatási bejutási esély; kistérségi rekrutáció; felsőoktatás főváros-vidék szerinti rekrutációja

**ABSZTRAKT:** A 2020. évi felsőoktatási felvételi – sokak számára meglepetést okozva – jelentős visszaesést hozott mind a jelentkezők, mind a felvettek számában. Ebben az írásban – az okok rövid felvillantása mellett – azzal foglalkozom, hogy a létszámcsökkenés milyen hatással van a felsőoktatás területi rekrutációjára. A problémakör három metszetét elemzem: a bejutási esélyek változásának kistérségi hatását, ehhez kapcsolódóan a hátrányos helyzetű kistérségek fiataljainak bekerülését, valamint a felsőoktatási szféra főváros-vidék rekrutációjában tapasztalható változásokat.<sup>1</sup> Egy korábbi tanulmányomban megállapítottam, hogy 2013 és 2017 között romlott az alap- (és osztatlan) nappali képzésre történő bekerülés esélye a leghátrányosabb helyzetű kistérségekből. Itt azt vizsgálom, hogy a felvételi eljárás 2020. évi változása nyomán hogyan alakultak a kilátások.

**István POLÓNYI:** full professor, Institute of Educational Studies and Cultural Management, Faculty of Arts, University of Debrecen; Egyetem tér 1., H-4032 Debrecen, Hungary; [istvan.polonyi@arts.unideb.hu](mailto:istvan.polonyi@arts.unideb.hu); <https://orcid.org/0000-0002-6683-7888>

**KEYWORDS:** access to higher education; micro-regional recruitment; recruitment of higher education by capital and countryside

**ABSTRACT:** The results of 2020 higher education enrolment have come as a surprise to many as the number of applicants and those enrolled have significantly declined. This study examines the impact of headcount reduction on the territorial recruitment of higher education. In a previous study, I found that the chances of young people living in the most disadvantaged micro-regions to enter basic (and undivided) full-time education deteriorated between 2013 and 2017.

The current analysis is based on data published by [felvi.hu](http://felvi.hu), which come from the higher education enrolment database. The data also include the number of applicants to and enrolment in higher education institutions by micro-region. The assessment of the economic and social situation of the micro-regions is based on the data of a 2009 CSO publication.

The paper first presents the change in higher education admission requirements, pointing out that the generalization of advanced graduation has caused a decrease in the number of applicants, and consequently in the number of admissions. The work then analyses three cross-sections of territorial recruitment of higher education. First, it examines the micro-regional impact of changes in entry opportunities, presenting changes in the micro-regional distribution of applicants and admissions. The paper then analyses the change in the enrolment of young people



*in the most disadvantaged micro-regions by comparing it with the chances of young people in the best-off micro-regions. Finally, the study examines how the tightening of admission requirements has affected the distribution of recruitment in the higher education sector between the capital and the countryside.*

*The study concludes that tightening the admissions system has had several consequences. Changes in access opportunities are differentiated for both micro-regions and institutions, resulting in restructuring.*

*One of the important consequences of this restructuring is that, although their chances of entry are increasing due to the large reduction in numbers, access to higher education for young people from disadvantaged regions is declining. The other consequence is that the tightening of the admission system will also restructure the institutional system, as a result of which the dominance of the capital's institutions will further increase. The paper analyses three sections of these processes, (1) micro-regional consequences of changes in access opportunities, (2) the related entry of young people from disadvantaged micro-regions, (3) changes in the recruitment of capital and rural institutions in the higher education sector".*

## Adatok

Az elemzés a felvi.hu által közreadott, felvételi adatbázisból származó adatokra épül. Ezek tartalmazzák 2008 óta az adott tanévre, általános, pót- és keresztféléves felvételi eljárás keretében jelentkezett és felvett felsőoktatási hallgatók számát. Bár a vizsgált felsőoktatáspolitikai intézkedés hatása a teljes felvett létszámra kiterjedt, jelen elemzésben csupán az egész felvételi folyamat legnagyobb részét kitevő általános eljárás tapasztalataira térek ki.<sup>2</sup> A felvi.hu kistérségi megoszlásban is közreadja a felsőoktatási jelentkezésre és felvételre vonatkozó adatokat. Elemzésem erre támaszkodik: az összes első helyen jelentkezett és felvett, az alap- (és osztatlan) képzésre, nappali tagozatos munkarendre első helyen<sup>3</sup> jelentkezett és felvett, továbbá az államilag finanszírozott képzésre első helyen jelentkezett és felvett hallgatók adatait használtam. A kistérségek gazdasági, társadalmi helyzetének megítéléséhez – mivel közismert, hogy a kistérségi statisztikai adatszolgáltatás megszűnt – a Központi Statisztikai Hivatal egy régebbi kiadványának adatait használtam (KSH 2008).<sup>4</sup> A vizsgált leghátrányosabb és legjobb helyzetű kistérségeket a Melléklet 1. táblázata tartalmazza.

## Előzmények és következmények

Az oktatáspolitikai 2014-ben – 2020. évi bevezetéssel – mélyreható változtatást határozott el a felsőoktatási felvételi jogszabályokban. A Kormány 335/2014. (XII. 18.) Korm. rendelete (a felsőoktatási felvételi eljárásról szóló 423/2012. (XII. 29.) Korm. rendelet módosításáról) 10. § (2) bekezdésében jelentősen módosította a felvételi feltételeit. Eszerint „alapképzésre, osztatlan képzésre (...) az a jelentkező vehető fel, aki a) legalább B2 szintű, általános nyelvi, komplex nyelvvizsgálóval, vagy azzal egyenértékű okirattal rendelkezik és b) legalább egy emelt szintű

érettségi vizsgát tett vagy felsőfokú végzettséget tanúsító oklevéllel rendelkezik.” (A b) pontot nem kell alkalmazni a művészeti képzési területre jelentkezőkre.) A rendelkezést azonban csak részben vezették be, mert 2019 novemberében a 2019. (XI. 14.) Korm. rendelet (a felsőoktatási felvételi eljárással összefüggésben egyes kormányrendeletek módosításáról) 5. § szerint „nem lép hatályba a 335/2014. (XII. 18.) Korm. rendelet 10. § (2) bekezdése.” Tehát az utolsó pillanatban eltörölték a kötelező nyelvvizsga követelményét. Az emelt szintű érettségi általánosan kötelező előírását ugyanakkor megtartották, így az addig csak a szakok egy részénél kötelező emelt szintű érettségi elvárást valamennyi szakra kiterjesztették. A szeptemberben kezdődő képzésekre december második felében indul és február közepén zárul a jelentkezés az ún. általános felvételi eljárás keretében, tehát a módosítás éppen időben, egy hónappal a jelentkezések kezdete előtt történt. A következmény azonban mégis rendkívül jelentős volt (1. táblázat).

2020-ban a jelentkezők száma 20,5 ezer fővel csökkent. Ilyen kevesen nem jelentkeztek még, mióta központi felvételi rendszer van. A jelentkezettek között kicsit több mint hétezer tett ki a 18 éves vagy fiatalabb és a 19 éves korosztály együttes létszámcsökkenése: ők azok, akik nagyrészt a felvételi évében érettségiztek. (Fontos hozzátenni, hogy a folyamatokban a demográfia nem játszhatott jelentősebb szerepet, mivel a 17 éves népesség létszáma 2018 és 2020 között mindössze néhány száz fővel változott). A felvett létszámban – a felvételi rendszer sajátosságai miatt, melynek keretében az intézményi kapacitásokat igyekeznek feltölteni a „vonalhúzás” során – már tompítottabban jelentkeztek a hatások. A 2020. évi általános eljárásban felvettek számára is igaz ugyanakkor, amit a jelentkezőkről írtam: ilyen kevés hallgatót nem vettek még fel, mióta központi felvételi rendszer működik. Az összes felvett száma tízezer fővel, a 19 évesek és fiatalabbak száma mintegy 2,1 ezer fővel csökkent.

Kisebb elemzéssel azt is észre lehet venni, hogy a létszámszűkítés elszenvedői nagyobb részt a részidős, első diplomaszerezésre jelentkezők voltak (Melléklet 2. táblázata). Az első diplomaszerezésre irányuló jelentkezéseket, azaz az alap- és osztatlan képzésre első helyen jelentkezők számát (valamennyi tagozaton) megvizsgálva, a csökkenés mértéke kicsit több mint 19,5 ezer fő. Ezer fő híján tehát a teljes csökkenés az első diplomára irányuló képzéseknél figyelhető meg: a mesterképzés és a felsőoktatási szakképzés esetében alig volt visszaesés. Szembetűnő, hogy miközben a nappali alap- és osztatlan képzésre felvettek száma 12 százalékkal csökkent, addig a részidős képzésre felvett hallgatóké több mint egyharmadával zsugorodott.

Viszonylag egyszerű vizsgálattal rá lehet jönni, hogy elsősorban nem a nyelvvizsga körüli bonyodalom riasztotta vissza a jelentkezőket, hanem az emelt szintű érettségi hatása volt jelentősebb. A részidős képzésre jelentkezők esetében ez az összefüggés egészen biztos, hiszen többüknek le kellene tenni a vizsgát, ami – az ő esetükben – újabb érettségit jelentene.<sup>5</sup>

1. táblázat: Az általános eljárás keretében jelentkezők és felvettek létszámának alakulása  
*Changes in the number of applications and admissions to higher education (during the general procedure)*

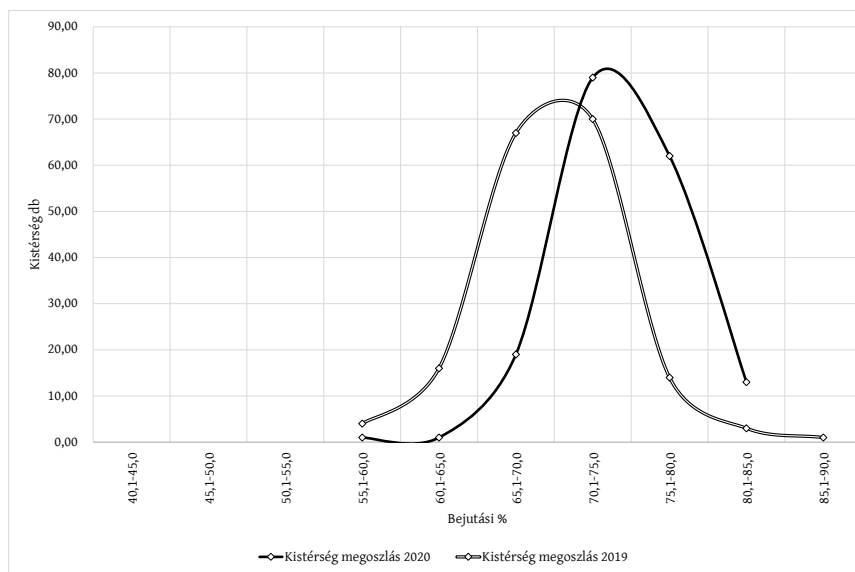
Év	Osszes jelentkező	Jelentkező az előző év %-ában	Osszes felvett	Felvettek az előző év %-ában	Bejutási esély (felvett /jelentkezett)
2001	148 880	-	98 031	-	65,85%
2002	164 703	111%	109 470	112%	66,47%
2003	160 217	97%	106 376	97%	66,39%
2004	167 371	104%	109 851	103%	65,63%
2005	150 232	90%	103 364	94%	68,80%
2006	132 771	88%	94 142	91%	70,91%
2007	108 928	82%	81 637	87%	74,90%
2008	96 991	89%	81 108	99%	83,60%
2009	127 306	131%	94 724	117%	74,40%
2010	140 308	110%	98 246	104%	70,00%
2011	140 954	100%	98 144	100%	69,60%
2012	110 616	78%	80 136	82%	72,40%
2013	95 447	86%	72 679	91%	76,10%
2014	106 175	111%	74 182	102%	69,90%
2015	105 646	100%	72 260	97%	68,40%
2016	111 219	105%	74 901	104%	67,30%
2017	105 868	95%	72 758	97%	68,70%
2018	107 700	102%	75 291	103%	69,90%
2019	112 033	104%	78 980	105%	70,50%
2020	91 460	82%	68 112	86%	74,50%

Forrás: A felvi.hu adatok alapján saját számítás

### A kistérségi rekrutáció jellemzőinek változása

Ha minden kistérségre kiszámoljuk a bejutási esélyt (azaz elosztjuk az adott kistérségből felvettek számát a jelentkezők számával), akkor 2020-ban elég jellegzetes elmozdulást tapasztalunk 2019-hez viszonyítva (1. ábra). Az egyik fontos változás, hogy a bejutás esélye a 2019. évi 70,5 százalékról 74,4 százalékra nőtt. Ez azonban nem meglepő, mivel a felvételi eljárás sajátosságai miatt – a felvételi során az intézményi kapacitásokat feltöltik – a kevesebb jelentkezőből arányaiban mindig többet vesznek fel. A korábbi, 2013. évi csökkenésnél például 76%, a 2008. évi csökkenésnél pedig 84% volt a bejutási arány<sup>6</sup> (1. táblázat).

1. ábra: A kistérségek bejutási esély szerinti eloszlása 2019-ben és 2020-ban, az összes, általános eljárás keretében jelentkező és felvett esetében  
*Micro-regional distribution of entry chances in 2019 and 2020 for all applications and admissions (during the general procedure)*



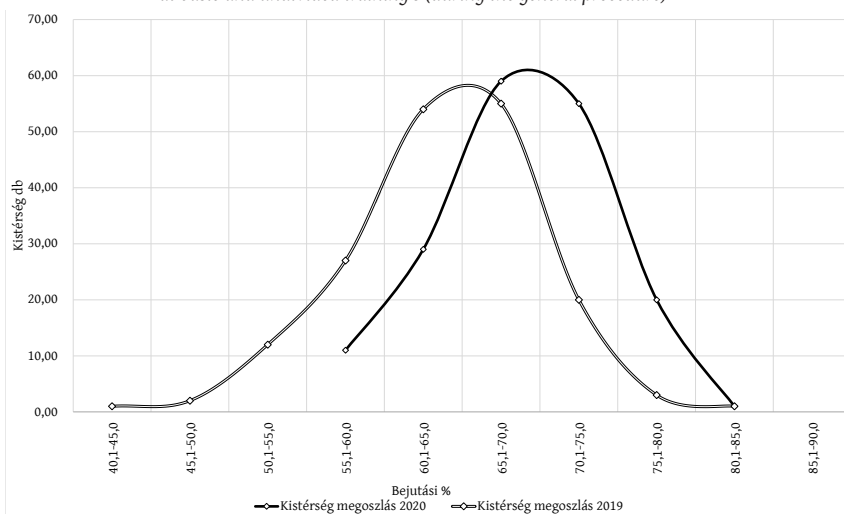
Forrás: A felvi.hu adatai alapján saját számítás és szerkesztés

A másik szembevetendő következmény, hogy a kistérségek bejutási esélyek szerinti eloszlása – az esélynövekedés miatt – jobbra, azaz a nagyobb esélyek felé tolódik. Egyben „kihegyesedik”, ami arra utal, hogy megnövekedett azon kistérségek aránya, amelyekben a bejutási esély az átlag felett alakul (1. ábra). Hasonló eltolódást tapasztalunk az alap- és osztatlan képzésre jelentkezők esetében (2. ábra), miközben az államilag finanszírozott képzésekre jelentkezők bejutási esélyei alapján kirajzolódó kép részben eltér az előző kettőtől. Itt is mutatkozik eltolódás a magasabb esélyek felé, de nincs „kihegyesedés” (3. ábra).

Ezt a „kihegyesedést” a szórások elemzésével úgy fogalmazhatjuk meg szabatosabban, hogy 2019-ről 2020-ra a kistérségek fiataljaira jellemző bekerülési esélyek átlaga megnövekedett, ugyanakkor lecsökkent az eloszlásuk terjedelme és szórása. Az is látszik, hogy miközben a bejutási esélyek átlagának növekedése az államilag finanszírozott helyekre jelentkezők esetében volt a legnagyobb, az átlag értéke még így is ott a legkisebb, és a szórás változása is ebben az esetben a legmérsékeltőbb (2. táblázat).

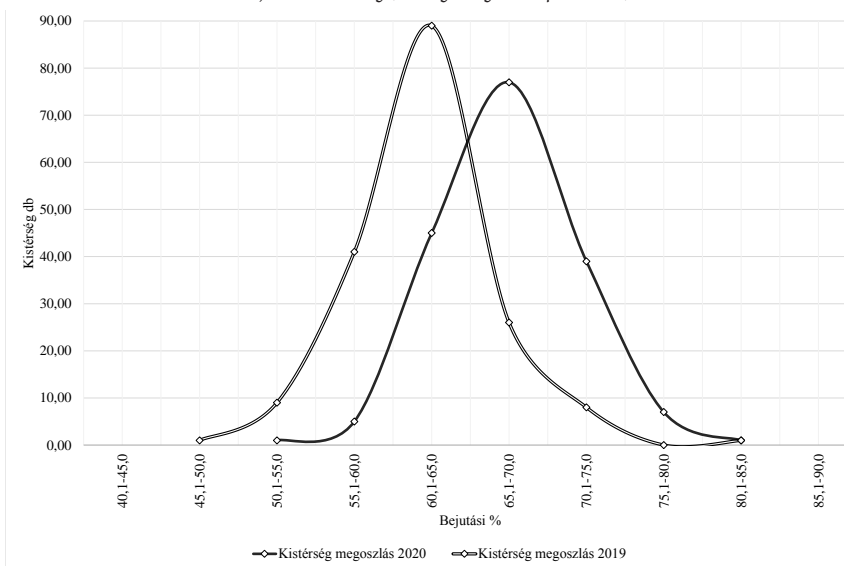
A jelentkezési létszámnak az emelt szintű érettségi bevezetése miatt bekövetkezett csökkenése tehát minden vizsgált képzési formánál a bejutási esélyek növekedését eredményezte. Ez azonban – feltételezésünk szerint – nem járt a különböző kistérségekből jelentkező fiatalok esélyeinek azonos mértékű növekedésével. Ezt vizsgáljuk meg a következőkben.

2. ábra: A kistérségek bejutási esély szerinti eloszlása 2019-ben és 2020-ban, az általános eljárás keretében alap- és osztatlan képzésre jelentkezők és felvettek esetében  
 Micro-regional distribution of access chances in 2019 and 2020 for applications and admissions at basic and undivided training s (during the general procedure)



Forrás: A felvi.hu adatai alapján saját számítás és szerkesztés

3. ábra: A kistérségek bejutási esély szerinti eloszlása 2019-ben és 2020-ban, az általános eljárás keretében államilag finanszírozott képzésre jelentkezők és felvettek esetében  
 Micro-regional distribution of access chances in 2019 and 2020 for applications and admissions at state-funded training (during the general procedure)



Forrás: A felvi.hu adatai alapján saját számítás és szerkesztés

2. táblázat: A 2019. és a 2020. évi általános felvételi eljárásban jelentkezett fiatalok kistérségi megoszlásának néhány jellemezője

*Some characteristics of the micro-regional distribution of young people who applied in the general recruitment procedure in 2019 and 2020*

Az eloszlás jellemzői	Összes jelentkező			AON jelentkező			Államilag finanszírozott helyre jelentkező		
	2019	2020	2020/19	2019	2020	2020/19	2019	2020	2020/19
Átlag	70,04	74,38	106%	63,89	68,89	108%	62,09	67,49	109%
Terjedelem	30,00	25,00	83%	40,00	25,00	63%	35,00	30,00	86%
Szórás	4,75	4,18	88%	6,26	5,40	86%	4,76	4,63	97%

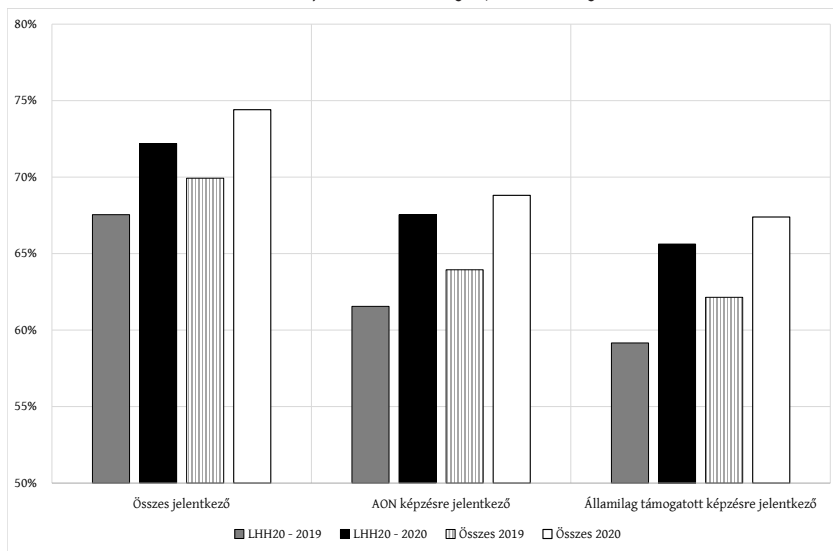
*Forrás: felvi.hu adatok alapján saját számítás*

### A leghátrányosabb helyzetű kistérségek fiataljainak bejutási esélyei

A bejutási esélyek hátrányos helyzetű régiókra koncentráció vizsgálata lehetőséget teremt a hátrányos helyzetű fiatalok felsőoktatásba kerülésének valamilyen szintű megítélésére. A hátrányos helyzetű lakóhely és a hátrányos helyzet közötti összefüggés természetesen sokrétű, nem triviális. Mint Garami írja: „A hátrányosabb (térségi) környezeti feltételek adott esetben 'visszahúzzhatják' azokat a családokat és iskolákat is, melyek adottságaik alapján jobb eredmények elérésére is képesek lennének. A kedvezőtlenebb adottságokkal rendelkező térségekben 'összecsúsznak' a kedvezőtlen térségi adottságokból, valamint a kedvezőtlen társadalmi háttérből adódó hátrányok. A hátrányosabb helyzetet teremtő kistérségi jellemzők erősebben tudják kifejteni negatív hatásukat, mint az előnyösebb mutatók a maguk kedvezőbb hatását. Ez pedig a hátrányok, az előnytelen adottságok olyan szintű 'halmozódását' okozhatja, amely komolyan akadályozhat bármilyen térségi szintű fejlesztést.” (Garami 2013, 209.). Noha a hátrányos helyzetű térségben élés és a hátrányos helyzet közé nem tehető egyenlőségjel, a hátrányos helyzetű kistérségekben élő fiatalok felsőoktatásba kerülése mégis az előbbinek fontos „lakmuspapírja” lehet. A következőkben a leghátrányosabb helyzetű kistérségekben élő (ott regisztrált állandó lakóhellyel rendelkező) fiatalok felsőoktatásba jutásának jellemzőit vizsgáljuk. Összehasonlítjuk a leghátrányosabb és a legjobb helyzetű kistérségekből jelentkezett és felvett fiatalok bekerülési esélyeit.

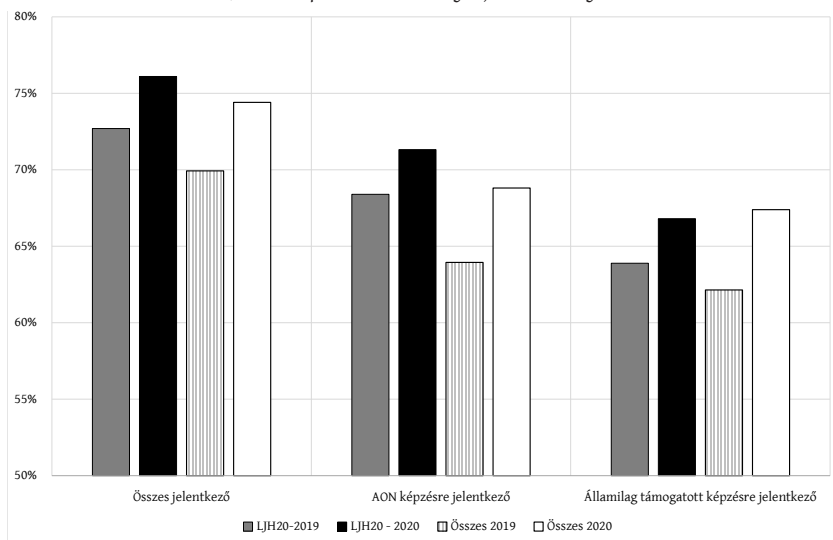
Az elemzést a 2008. évi besorolás (KSH 2008) alapján, a leghátrányosabb helyzetű utolsó 20, a legjobb helyzetű első 20, valamint az összes kistérségre vonatkozóan végeztem el. Mint korábban láttuk, a 2020. évi felvételi feltételeinek szigorítása nyomán a jelentkezési létszám csökkent, és ennek nyomában növekedtek a bejutási esélyek. Ezzel párhuzamosan növekedett a 20 leghátrányosabb helyzetű kistérségből történő bekerülés valószínűsége is. Ugyanakkor a leghátrányosabb kistérségek bejutási esélyei elmaradnak az összes kistérség átlagától (4. ábra).

4. ábra: A 20 leghátrányosabb helyzetű kistérségből jelentkezők bejutási esélye 2019-ben és 2020-ban, összehasonlítva az összes kistérség átlagával  
 Change in the entry chances of applicants from the 20 most disadvantaged micro-regions in 2019, 2020, compared to the average of all micro-regions



Forrás: A felvi.hu adatai alapján saját számítás és szerkesztés

5. ábra: A 20 legjobb helyzetű kistérségből jelentkezők bejutási esélye 2019-ben és 2020-ban, összehasonlítva az összes kistérség átlagával  
 Change in the entry chances of applicants from the 20 best placed micro-regions in 2019, 2020 compared to the average of all micro-regions



Forrás: A felvi.hu adatai alapján saját számítás és szerkesztés



A 20 legjobb helyzetű kistérségből történő bekerülés valószínűsége is emelkedett, bár az előzővel messze nem azonos mértékben. A legjobb helyzetű kistérségek fiataljainak bejutási esélye a felsőoktatásba viszont mindenhol magasabb, mint az összes kistérség átlaga (5. ábra).

Jóllehet, a leghátrányosabb helyzetű kistérségekben a bejutási esély növekedése nagyobb volt, mint a legjobb helyzetű kistérségek esetében, előbbieket e növekedési többlet ellenére sem érték el az utóbbiak esélyszintjét (3. táblázat). A leghátrányosabb helyzetű fiatalok felsőoktatásba kerülési esélye elmarad a legjobb helyzetű kistérségek fiataljai mögött (Polónyi 2018a).

3. táblázat: A 20 LHH és 20 LJH kistérségből jelentkezők bejutási esélye 2019-ben és 2020-ban  
*Entry chances of applicants from the 20 most disadvantaged and the 20 best positioned micro-regions in 2019 and 2020*

	<i>Összes jelentkező</i>	<i>AON képesre jelentkező</i>	<i>Államilag támogatott képzésre jelentkező</i>
LHH20 - 2019	67,5%	61,1%	59,0%
LHH20 - 2020	72,2%	67,5%	65,6%
Változás LHH20	4,70%	6,40%	6,60%
LJH20 - 2019	72,7%	68,4%	63,9%
LJH20 - 2020	76,3%	71,6%	67,1%
Változás LJH20	3,60%	3,20%	3,20%
Összes kistérség 2019	69,93%	63,94%	62,15%
Összes kistérség 2020	74,41%	68,81%	67,40%
Változás összes kistérség	4,48%	4,87%	5,25%

*Forrás: Felvi.hu adatai alapján saját számítás*

Érdeemes azonban a százalékok mögé is bepillantani! Bár a 2020. évi és a 2019. évi adatok összehasonlíthatóságához feltételeznünk kell számos tényező változatlanóságát, az látszik, hogy a legjobb helyzetű kistérségekben a felvettek száma egyedül az államilag támogatott létszám esetében csökkent egy nagyon kicsit (7 fővel), a többi kategóriában növekedés figyelhető meg. A leghátrányosabb helyzetű kistérségekben ugyanakkor minden felvett létszám csökkent (4. táblázat).<sup>7</sup> A bejutás esélyének – jelentkezési számok csökkenéséből adódó – növekedése tehát nem létszámösvölést, hanem csökkenést hozott a hátrányos helyzetű kistérségek esetében, míg a legjobb helyzetű kistérségekben nem okozott zsugorodást. Szembetűnő, hogy míg a hátrányos helyzetű kistérségekben 6 023-ról 4 256 főre esett a jelentkezők száma (és a felvettek száma is csökkent 1 000 fővel), addig a legjobb helyzetben lévő térségekben 33 ezerről 36 ezerre nőtt a jelentkezők száma (és a felvettek száma is közel 1 000 fővel gyarapodott).

4. táblázat: A 20 LHH és 20 LJH kistérségből jelentkezők és felvettük száma 2019-ben és 2020-ban

Number of applications and admissions from the 20 most disadvantaged and 20 best positioned micro-regions in 2019 and 2020

	2019		2020	
	Jelentkezett	Felvett	Jelentkezett	Felvett
LHH 20 Összes jelentkező	6 023	4 108	4 256	3 134
LHH 20 AON képzésre jelentkező	3 551	2 282	2 477	1 746
LHH 20 Államilag támogatott képzésre jelentkező	5 407	3 236	3 912	2 590
LJH 20 Összes jelentkező	33 081	24 761	36 005	25 607
LJH 20 AON képzésre jelentkező	21 006	14 950	22 256	14 961
LJH 20 Államilag támogatott képzésre jelentkező	29 604	19 085	31 301	19 078

Forrás: A felvi.hu adatai alapján saját számítás

### Az intézménycsoportok rekrutációjának változása

A 2020. évi felvételi alapvetően hatott az intézmények rekrutációjára is, hiszen az egyes intézményeknek megvan a maga területi (és társadalmi) beiskolázási közege (Polónyi 2012). Az adatokra tekintve (5. táblázat) szembetűnő, hogy a művészeti egyetemek nem vesztek hallgatót; ez nem csoda, hiszen rájuk nem vonatkozott az emelt szintű érettségi követelménye. Az is egyértelműen látszik, hogy a felsőoktatáspolitikai lépés vesztesei a vidéki intézmények: a vidéki alsó középosztály gyermekei vannak kiszorulóban a döntés nyomán, ami nyilván azal áll összefüggésben, hogy ezek a fiatalok nem túl erős középiskolákba járnak, és számukra nehezebb emelt szintű érettségit tenni, miután a szülei sem sokat tudnak különórákra áldozni. A vidéki egyetemek 10 százalékponttal, a vidéki alkalmazott tudományegyetemek csaknem 30 százalékponttal vesztek több hallgatót, mint a fővárosiak.

Az adatokat kissé alaposabban megvizsgálva (Melléklet 3. táblázata) az látszik, hogy a vidéki tudományegyetemen növekedett a bejutás esélye, mely azonban

5. táblázat: A felvettük számának alakulása 2019-ben és 2020-ban, intézménycsoportonként  
Change in the number of admissions in 2019 and 2020 by types of institutions

	Fővárosi			Vidéki		
	2019	2020	%	2019	2020	%
Tudományegyetemek	30 978	28 865	93%	31 599	26 266	83%
Művészeti egyetemek	991	995	100%			
Alkalmazott tudományegyetemek	7 683	7 143	93%	6 383	4 129	65%
Főiskolák	605	292	48%	741	513	69%

Forrás: A felvi.hu adatai alapján saját számítás (Fő telephelyre, székhelyre számított adatok)

nem tudta ellensúlyozni a jelentkezők számának csökkenését. A vidéki alkalmazott tudományegyetemeken a bejutási esély növekedése elmaradt a fővárosiakétól, ráadásul a jelentkezők száma is jelentősen csökkent, ebből következett a több mint egyharmadnyi arányú térvésztesítés. A fővárosi és a vidéki főiskolákon a jelentkezők arányának csökkenése nagyjából azonos mértékű, azonban a budapesti főiskolákon még a bekerülési esély is csökkent, a radikális veszteség ebből adódik. A tendenciák mögött hallgatói választások állnak: a vidéki alkalmazott tudományegyetemeket, valamint a fővárosi főiskolákat (ahol a bejutási esély alig nő, vagy csökken) egyre kevesebb és egyre gyengébb tanulók választják.

Végeredményben mindezek nyomán nyilvánvalóan tovább fog növekedni a magyar felsőoktatás eddig is jellemző főváros-centrikussága (6. táblázat).

6. táblázat: A hallgatók létszámának megoszlása főváros és vidék között a 2018/2019-es tanévben  
*Distribution of the number of students between the capital and the countryside  
in the 2018/2019 academic year*

	Főváros	Vidék	Főváros	Vidék	
Tudományegyetemek	114 499	111 637	51%	49%	100%
Művészeti egyetemek	3 297	-	100%	-	100%
Alkalmazott tudományegyetemek	22 953	19 090	55%	45%	100%
Főiskolák	5 567	4 418	56%	44%	100%

Forrás: Az Oktatási Hivatal adatai alapján saját számítás

Megjegyzés: a fő telephely (székhely) szerinti adatok<sup>8</sup>

## Összegzés

A felsőoktatási felvételi követelmények 2020-ban életbe lépett szigorítása, az emelt szintű érettségi kötelezővé tétele jelentős csökkenést hozott a jelentkezések számában. E csökkenés a felvettek számát is visszavetette, de nem ugyanolyan mértékben, ami a bejutási esélyek növekedésével járt. A bejutási esélyek változása azonban mind a kistérségek, mind az intézmények esetében differenciált, és ez átstrukturálódást eredményez. E folyamatok egyik fontos következménye, hogy bár növekszik bejutási esélyük, a jelentkezők létszámának nagymértékű fogyása miatt – az abszolút számok tükrében – valójában mégis csökken a hátrányos helyzetű régiók fiataljainak bejutása a felsőoktatásba. A másik következmény, hogy a felvételi követelmények szigorítása átalakítja az intézményrendszer struktúráját is, melynek nyomán a fővárosi intézmények dominanciája tovább növekszik.

## Jegyzet

- 1 A tanulmány lényegében ugyanannak a kutatásnak a másik fele, amely az „Iskolakultúra” című folyóiratban jelent meg. „A felsőoktatási felvételi ingadozásai – avagy az oktatáspolitikai társa-

- dalomismeretének hiánya” című írás (Polónyi 2020) az itt is tárgyalt 2020. évi felvételit oktatáspolitikai megközelítésben, az oktatáspolitikai akciók tükrében vizsgálja, nem érintve annak területi rekrutációs összefüggéseit.
- 2 A 2010-es évek második felében általános eljárás keretében jelentkezett az összes hallgató mintegy 89 százaléka, illetve ebben az eljárásban regisztrálták az adott tanévre felvett hallgatók 88-89 százalékát (Polónyi 2018b).
  - 3 A felvételi eljárás során a tanulók több szakot és intézményt is megjelölhetnek (kivéve a pótfelvételin): ebből adódik ki az összes jelentkezési szám, amit a felvi.hu megad a felvételi adatok sorában. Az azonban az idők folyamán változott, hogy hány helyre lehet egyszerre jelentkezni. Ezért az első helyes jelentkezések számát használom, melyet a felvi.hu ugyancsak közöl. Ez a jelentkezők esetében csak az első helyen megjelölt szakot, illetve intézményt veszi figyelembe (így az első helyes jelentkezők száma lényegében az adott felvételi eljárásban jelentkezők valódi számával egyezik meg, míg az összes jelentkezés annak többszöröse).
  - 4 Miután a felvételi adatbázis továbbra is a kistérségi rekrutáció adatait mutatja be, ezért használtam a korábbi kistérségi komplex mutatót. A kistérségi adatszolgáltatás megszűnése miatt nem állt rendelkezésre frissebb fejlettségi mérőszám, illetve ilyen csak viszonylag jelentős (külön) elemzéssel lehetett volna előállítani. Így lényegében azzal a rejtett feltételezéssel éltem, hogy a 20-20 legfejlettebb és a leghátrányosabb helyzetű kistérség fejlettsége az elmúlt tíz évben egymáshoz – és a többi kistérséghez – viszonyítva nem változott.
  - 5 Kívül esik jelen dolgozat tárgyán e kérdéskör elemzése. Itt csak arra utalok, hogy ha a 2020. évi jelentkezések változását összevetjük azoknak a korábbi években felvetteknek az arányával, akik nyelvvizsgáért, illetve emelt szintű érettségéért többletpontot kaptak, akkor azt találjuk, hogy a 2020. évi jelentkezők számának változása az emelt szintű érettségivel rendelkezők arányával mozog együtt viszonylag erős korrelációval, míg a nyelvvizsgával rendelkezőkével alig. Ha csak a nappali tagozatos hallgatók esetében vizsgáljuk ugyanezt, akkor mindkettőre alacsony korrelációt kapunk: ebből következik, hogy a részidős képzésre jelentkezőket alapvetően az emelt szintű érettségi riasztotta el (Polónyi 2020).
  - 6 Ebben az írásban nem foglalkozom a 2008. évi és a 2013. évi visszaesés okaival: a részleteket illetően lásd például Polónyi (2020) írását.
  - 7 Megjegyzendő, hogy a 3. táblázat alapján számítható átlagos bejutási esélyek eltérnek a 2. táblázatban látott értékektől, mivel a 2. táblázat adatait a kistérségek bejutási esélyeinek átlagaként számítottam ki.
  - 8 Miután az intézmények – a székhelyük mellett – különböző településeken, általában több településsel is rendelkeznek, valójában, ha telephelyeiket is figyelembe vesszük, akkor a fővárosban tanuló hallgatók aránya – Oktatási Hivatal adatai alapján végzett számításaim szerint – 53% volt a 2018/2019. tanévben.

## Irodalom

- Garami E. (2013): *Kistérségi jellemzők együttes hatása az oktatás eredményességére és a továbbtanulási döntésekre*. PhD-értekezés. Debreceni Egyetem, Debrecen [https://dea.lib.unideb.hu/dea/bitstream/handle/2437/179801/Garami\\_Erika\\_Ertekezés-t.pdf?sequence=5&isAllowed=y](https://dea.lib.unideb.hu/dea/bitstream/handle/2437/179801/Garami_Erika_Ertekezés-t.pdf?sequence=5&isAllowed=y) (Letöltés 2020. 11. 05.)
- KSH (2008): *Tájékoztató a kiemelten támogatott kistérségekről*. Központi Statisztikai Hivatal, Budapest <http://www.ksh.hu/docs/hun/xftp/idoszaki/pdf/kistersegimutato.pdf> (Letöltés 2020. 12. 10.)
- Polónyi I. (2012): Honnan jönnek a hallgatók? *Educatio*, 2., 244–258.
- Polónyi I. (2018a): A hátrányos helyzetű kistérségekben élő fiatalok felsőoktatásba kerülésének esélye. *Statisztikai Szemle*, 10., 1001–1019. <https://doi.org/10.20311/stat2018.10.hu1001>
- Polónyi I. (2018b): A hazai felsőoktatás felvételi tendenciái és hallgatólétszámának néhány jellemzője. In: Kovács G., Temesi J. (szerk.): *A magyar felsőoktatás egy évtizede 2008 - 2017*. Budapesti Corvinus Egyetem, Nemzetközi Felsőoktatási Kutatások Központja, Budapest, 111–129.

Polónyi I. (2020): Harmadik csapás. A felsőoktatási felvételi ingadozásai – avagy az oktatáspolitikai társadalomismeretének hiánya. *Iskolakultúra*, 10., 25–37. <https://doi.org/10.14232/ISKKULT.2020.10.25>

## Melléklet

1. táblázat: A leghátrányosabb helyzetű 20 és a legjobb helyzetű 20 kistérség a 2008. évi komplex mutató alapján

*Most disadvantaged and best positioned micro-regions in 2008*

	<i>LHH20</i>		<i>LJH20</i>
1	Abaúj-Hegyközi	153	Tatabányai
2	Bodrogközi	154	Mosonmagyaróvári
3	Sellyei	155	Szentendre
4	Mezőkovácsházai	156	Gárdonyi
5	Csengeri	157	Veszprémi
6	Sárbogárdi	158	Siófoki
7	Mezőcsáti	159	Ráckevei
8	Ercsi	160	Tatai
9	Fehérgyarmati	161	Balatonalmádi
10	Jánoshalmi	162	Hévízi
11	Ózdi	163	Győri
12	Szikszerű	164	Balatonfüredi
13	Edelényi	165	Veresegyházi
14	Hevesi	166	Gödöllői
15	Sásdi	167	Szentgotthárdi
16	Bélapátfalvai	168	Pilisvörösvári
17	Nyírbátori	169	Budapesti
18	Székesfehérvári	170	Érdi
19	Bátonyterenyi	171	Dunakeszi
20	Várpalotai	172	Budaörsi

Forrás: KSH 2008

2. táblázat: Az alap- és osztatlan képzésre összesen, nappali tagozatra és a részdíós képzésre jelentkezők és felvettek száma

*Number of applications and admissions to basic, undivided and full time and part-time training*

	AO <i>jelentkező</i>	AO <i>felvett</i>	AON <i>jelentkező</i>	AON <i>felvett</i>	AOR <i>jelentkező</i>	AOR <i>felvett</i>
2015	78 607	51 670	64 120	40 145	14 487	11 525
2016	83 271	53 999	65 727	41 021	17 544	12 978
2017	82 703	55 225	63 624	41 318	19 079	13 907
2018	84 291	57 068	64 708	42 320	19 583	14 748
2019	88 839	61 041	68 459	44 989	20 380	16 052
2020	69 281	49 640	56 691	39 741	12 590	9 899
2019 - 2019	19 558	11 401	11 768	5 248	7 790	6 153
2020/2019 %	78%	81%	83%	88%	62%	62%

*Forrás: felvi.hu adatbázis*

*AO - alap- és osztatlan képzés*

*AON - alap- és osztatlan képzés nappali munkarendben*

*AOR - alap- és osztatlan képzés részdíós munkarendben*

3. táblázat: A jelentkezők és a felvettek számának alakulása 2019-ben és 2020-ben, intézménycsoportonként  
*Number of applications and admissions by types of institutions in 2019 and 2020*

	2019		2020		Bejutási % 2020-2019		
	Jelentkező	Felvett	Bejutási %	Jelentkező		Felvett	
Budapest							
Tudományegyetemek	44 872	30 978	69%	40 183	28 865	72%	3%
2020/2019 %				90%	93%		
Művészeti egyetemek	4 356	991	23%	3 778	995	26%	3%
2020/2019 %				87%	100%		
Alkalmazott tudományegyetemek	8 860	7 683	87%	7 788	7 143	92%	5%
2020/2019 %				77%	93%		
Főiskolák	796	605	76%	459	292	64%	-12%
2020/2019 %				58%	48%		
Vidék							
Tudományegyetemek	42 609	31 599	74%	32 818	26 266	80%	6%
2020/2019 %				77%	83%		
Művészeti egyetemek							
2020/2019 %							
Alkalmazott tudományegyetemek	9 203	6 383	69%	5 645	4 129	73%	4%
2020/2019 %				61%	65%		
Főiskolák	1 337	741	55%	787	513	65%	10%
2020/2019 %				59%	69%		

Forrás: felvi.hu adatbázis