

TÉNYKÉP / REPORT

„Megfogyva bár...” Egy tanyafelmérés tanulságai Békés megyében

“Diminishing, although...” Lessons from a survey of the outskirts in Békés county

NAGY GÁBOR, DUDÁS GÁBOR, BODNÁR GÁBOR

NAGY Gábor: tudományos főmunkatárs, MTA Közgazdaság- és Regionális Tudományi Kutatóközpont, Regionális Kutatások Intézete, Békéscsaba; docens, Szegedi Tudományegyetem, Szeged; nagyg@rkk.hu

DUDÁS Gábor: tudományos munkatárs, MTA Közgazdaság- és Regionális Tudományi Kutatóközpont, Regionális Kutatások Intézete, Békéscsaba; dudasg@rkk.hu

BODNÁR Gábor: főiskolai tanársegéd, Szent István Egyetem, Gazdasági, Agrár- és Egészségtudományi Kar, Gazdasági Campus, Békéscsaba; bodnar.gabor@gk.szie.hu

KULCSSZAVAK: tanya, tanyafelmérés, tanyatipizálás, külterületek, Békés megye

ABSZTRAKT: A Vidékfejlesztési Minisztérium tanyapályázatának keretében, 2013-ban nagy léptékű külterületi felmérés elkészítésére nyílt lehetőség, melynek során csaknem teljes adatfelvételt készíthettünk Békés megye külterületi népességéről és épületeiről. Bár az adatlapok tematikája rögzített volt, a pótlólagos kérdések, illetve a tanyasi interjúk alapján olyan – térben rendezett – információtömeghez jutottunk, melyre még nem volt példa a megye történetében. A jelen tanulmány célja az eredmények elsődleges bemutatása, az eltérő térségi vagy települési fejlődési pályák felvillantása, illetve a megye tanyatípusainak leírása egy generációval a rendszerváltást követően.

A Békés megyei tanyavilágban 1990 után nem indult el külterületi kitelepülési hullám, de nem beszélhetünk a tanyafelszámolódás folytatódásáról sem a szocialista periódust követően. A túlélés záloga már csak részben az agrárium, egyre erősebb a hétvégi, rekreációs célú külterületi építkezés, tanyamegújítás. Nem bizonyult valósnak az a „városi legenda” sem, hogy a tanyákon kizárólag az idősek és a szociálisan leszakadó rétegek „torlódtak fel”, mint ahogy nem létezik összetartó, egymást segítő tanyasi közösség sem. Valójában a tanyahálózat erőteljes térbeli differenciálódása zajlik, egy-egy település eltérő határrészei között is. A tanyák számának csökkenése a nem túl távoli jövőben aligha elkerülhető, erre utal a romos és láthatóan nem lakott, nem használt épületek magas száma. Ez a folyamat azonban szintén differenciáltan fog végbemenni, amelyben a választóvonal az alapvető infrastrukturális elemek megléte vagy hiánya lesz.



Gábor NAGY: senior research fellow, Centre for Economic and Regional Studies, Hungarian Academy of Sciences, Békéscsaba, associate professor, Faculty of Science and Informatics, University of Szeged; nagyg@rkk.hu

Gábor DUDÁS: research fellow, Centre for Economic and Regional Studies, Hungarian Academy of Sciences, Békéscsaba; dudaszg@rkk.hu

Gábor BODNÁR: assistant lecturer, Békéscsaba Campus, Faculty of Economics, Agriculture and Health Studies, Szent István University, Békéscsaba; bodnar.gabor@gk.szie.hu

KEYWORDS: tanya, scattered farmstead settlements, survey, classifying, outskirts, vicinity, Békés county

ABSTRACT: Within the framework of a large-scale “tanya” (scattered farmstead settlement) programme launched by the Ministry of Rural Development in 2013, a research group – led by the Békéscsaba Group of CERSHAS – made an almost complete survey of the population and the houses of the outlying areas in Békés county, Hungary. A large scale and spatially sorted data base was built. However, as the basic structure of data tables was pre-defined by the ministry, we had to use additional questions and interviews with local residents to enlarge our information basis and understand the longer-term processes of development. In this paper the authors concentrate on the survey findings to show the different development paths on LAU1 and LAU2 levels 25 years after the transition period (1989–1990).

After a four-decade period of “tanya” destruction (1950–1986), there was not a new “resettlement wave” from the centre of villages/towns into the vicinity after the re-privatisation of arable lands in the early 1990s. There was not a widespread process of further destruction, either. The survival of certain “tanyas” was owed only partially to agribusiness (the traditional function of scattered farmstead settlements), but much more and increasingly to their use as second homes and for recreational purposes.

The pre-conception of residents in “tanyas” being mostly elderly or socially marginalised groups seems to be a very simplified point of view. In reality, there is a fragmented, highly mixed population living in “tanyas” with different characteristics even in smaller parts of a certain settlement. The demographic profile of them is quite similar to the bigger settlements’ overall average. Meanwhile, there is a continuous change of population which is sometimes caused by a change of function of a “tanya”.

A further contraction of the “tanya” network seems almost inevitable in the next decade, as we counted a high number of ruined or abandoned non-residential buildings. This process may also be caused by such factors as the absence of a basic infrastructure (roads, electricity, telecommunications). The most dangerous challenge to the survival of homes in those outlying settlements is losing residential and/or economic functions.

We saw different spatial types of “tanyas” in the area of Békés county, rooted in the specific historic patterns of micro-regions. In the North, North-Eastern, and Southern parts of the county, the traditional “tanya” network is almost non-existent. In contrast, there is a lively, multi-functional and morphologically differentiated “tanya” system along the East-West axis of the county, even around major centres.

A megyei tanyafelmérések célja

A megyei tanyafelmérések célja, hogy az agrár- és vidékfejlesztési felsőoktatási intézmények, kutatóintézetek egységes tematika és módszertan alapján felmérjék a települések külterületén található tanyavilágot. (A külterületeken – Békés megyében is – nem kizárólag tanyákon élnek és dolgoznak, de a tanulmányban

az egyszerűség kedvéért ezt a fogalmat fogjuk használni a külterületi építmények, illetve az ott élő lakosság megjelölésére.) A jelenleg rendelkezésre álló adatbázisok sajnos térségi és országos szinten is hiányosak, pontos információkkal a tanyavilágról nem rendelkezünk. Az országos és térségi, helyi tanyafejlesztési programokhoz, a tanyák és a tanyás települések fejlesztéséhez szükség van átfogó, részletes és friss adatbázisra. Az egységes tematikán és módszertanon alapuló (szociális, gazdasági, infrastrukturális) felmérések a fejlesztési programok szakmai megalapozását biztosítják.

Kutatási előzmények

A tanyahálózat kialakulásának és fejlődésének Békés megyei sajátosságait legátfogóbban Balogh István (1961) *Tanyák és majorok Békés megyében a XVIII-XIX. században* címmel 1961-ben megjelent műve tárta fel. Békés megyében a külterületek benépesülése sokféle folyamathoz köthető. A külterületi benépesülésben szerepet játszottak a földrajzi és úthálózati sajátosságok, az egyes népcsoportok települési hagyományai (például a tanyabokrok és sortanyák kialakulása), a birtokstruktúra (a tanyasi vagy majorsági rendszer dominanciája), a földművelésbe vagy állattenyésztésbe bevont új földterületek (folyószabályozások, mocsárlecsapolások révén), illetve az egyes települések (elsősorban a nagy határú mezővárosok) belső helyi politikája (a parcellázások időbeni és térbeni rendje).

A mai Békés megye a tanyák kialakulásának és fejlődésének szempontjából háromszatú: az „eredeti” Békés megyére a mezővárosias-tanyás településrend volt a jellemző, az 1950-es megyereform során odakapcsolt bihari települések esetében jóval szerényebb külterületi népességről beszélhetünk, s ezek sem a mezővárosokból kirajzó földművesek által létrehozott tanyák voltak. Külön érdemes megemlíteni a hajdani Csanád és Arad megyéből átcsatolt, részben dohánykertész múlttal rendelkező, s csak kisebb részben kismezővárosias fejlődési pályát mutató településeket, ahol csak részlegesen jött létre tanyavilág, s erősebb szerepet kaptak a külterületi birtokközpontok majorságai.

A szocializmus időszakában a megye külterületének kutatásában – főleg a településmorfológia és a térhasználat szempontjából – meg kell említeni az MTA Földrajztudományi Kutatóintézet békéscsabai osztályának (1984-től MTA Regionális Kutatások Központja Békéscsabai Osztály), illetve Becsei Józsefnek a tevékenységét. 1976-ban jelent meg a Békéscsaba földrajza című tematikus kötet (Tóth 1976), amelyben az 1970-es népszámlálás számlálókörzeti adatainak felhasználásával már megkísérelték a külterület fejlődési-átalakulási pályáinak felrajzolását. 1980-ban Mezőberény kapcsán csak mellékszálként jelenik meg a külterület lehetséges szerepe egy kisváros fejlődésében (Tóth 1980). A közép-békési centrumok feltáró jellegű alapkutatása során (Tóth 1981) Békéscsabáról, Gyuláról és Békésről készült el az 1945 és 1980 közötti külterületi át-

alakulás elemzése. 1985-ben látott napvilágot az orosházi tanyavilág átalakulásával foglalkozó tanulmánykötet (Tóth 1985). Becsei József Békéscsaba, Békés és Gyula tanyavilágának átalakulását külön kötetben összegezte (Becsei 1983), míg Tóth József az urbanizációs folyamat alföldi sajátosságainak megszakadását és folytatódását foglalta össze a rendszerváltás előtt (Tóth 1988). A mezővárosok és a külterületek rendszerváltás előtti általános helyzetét mutatta be Beluszky Pál A Nagyalföld történeti földrajza kötete, az Epilógus II. fejezetben (Beluszky 2001).

A folyamatok – sajnos – egy irányba mutattak, a külterületen gyors ütemben folyt a tanyavilág felszámolódása, a külterületi népesség csökkenése, ennek részben oka, részben következménye volt/lett a gyors ütemű lemaradás az infrastrukturális és intézményi ellátás színvonalában a belterületekkel összevetve. Sajátos vonása a Békés megyei tanyafejlődésnek, hogy a legnagyobb lélekszámú városok körül (Békéscsaba, Gyula, Orosháza, Szarvas, Gyomaendrőd) kivétel nélkül nagyszámú külterületi népességet találunk, köszönhetően a mezővárosias fejlődési pályának.

Az MTA RKK Békéscsabai Osztályán a rendszerváltást megelőzően (1986–1987), majd egy évtizeddel később (1995) készült két, egyazon területen lefolytatott tanyafelmérés (Békéscsaba és Csabaszabadi külterületei), ahol követhető volt a 10 év alatti változás és funkcióváltás a tanyavilág olyan részén, amelyre erősen hatott a megyeszékhely belső társadalmi, gazdasági és térbeli átalakulása (Timár, Baukó 1999). E felmérések kulcsfontosságú megállapításai a következők:

- A tanyasi népesség erőteljesen cserélődött a 10 év alatt, s bár a kormegoszlás alig módosult, megjelent a tömeges munkanélküliség és erősödött az inaktivitás, gyors ütemben folytatódott a foglalkozási átrétegződés.
- Az inaktivitás és a munkanélküliség az önellátó és a részlegesen árutermelő tanyatípusok súlyának növekedését eredményezte, az előbbi kategória erősödése jóval látványosabb volt, s itt volt a legkisebb a családi kötődés az agráriumhoz.
- A város-vidék peremzóna markáns átalakulása az 1990-es évtized első felében már előrehaladt, a mezőgazdaság szerepe csökkent a tanyavilágban, a külső munkahely, a kötött munkaidős vagy vállalkozói létforma már ekkor sem tette lehetővé a tanyasiak többsége számára a nagyobb léptékű mezőgazdálkodást.
- A peremzóna nem gyűrűszerűen veszi körül a városokat, hanem az elérhetőség feltételei határozzák meg a mélységét és kiterjedését (csápszerű fejlődés a városba bevezető utak mentén).

Timár Judit e témához kapcsolódva a III. Falukonferencia (Timár 1995) kötetében már jelzi a tanyasi népesség foglalkozási átrétegződésének felgyorsulását, különösen a nagyobb városok környezetében. Leszögezi, hogy önmagában a mezőgazdaság fejlődése/fejlesztése nem képes kezelni a külterületek problémáit. Ekkor, 1993-ban a tanya gazdasági és lakófunkciója már az agrárvállalkozók körében sem volt általános, de a települések belterületi szabályozása ekkor

még általában lehetővé tette a település külső kerületeiben a nagyobb volumenű állattartást. A szabályozási környezet előre látható szigorodása a problémát egyre inkább a külterületre „exportálta”, mivel egy-egy állattartó telep megjelenése a környező tanyák bizonyos funkcióinak terét szűkítette (rekreáció, hobbi- vagy hétvégi tanya). Fontos eleme volt az elemzésnek a bérlők, zsellérek, bérmunkások – az új agrárproletariátus – megjelenése a tanyavilágban. Ez a tömeges gépesítés következtében nem eredményezett társadalmi robbanást, ugyanakkor érezhetően mérsékelte az agrárium munkaerő-felszívó képességét.

Az alföldi tanyarendszer átalakulásának kutatása jobbra egymásra épülő tematikus OTKA-kutatások keretében folytatódott, koncentráva az Alföld egészében zajló folyamatokra (kiemelten vizsgálva Békés megyét), külterületeinek átalakulására, elsősorban Becsei József témavezetésével (Becsei 1992). Egy sajátos településtípus, a tanyaközségek rendszerváltás előtti és utáni fejlődését Duró Annamária tárta fel (Duró 2000). A Békés és Bács-Kiskun megyei külterületi fejlődés tapasztalatainak összegzése a 2010-ben megjelent Dél-Alföld régiókötetben olvasható (Nagy 2010).

2010-ben készült el a Békési Térség Többcélú Társulás tanyafelmérése és külterületi fejlesztési programja, amely a helyi partnerek munkáját és a programkötést fogta össze. A felmérés – Köröstarcsa kivételével – a Békési járás településeire terjedt ki, és határrész pontossággal mutatta be a tanyaállomány alakulását, az infrastrukturális helyzetet és a fejlesztési hiányosságokat.

2010 és 2012 között két adatfelvétel készült a Békéscsabai kistérség négy településén, melynek eredményeire alapozták a külterületi programot (Békéscsabai kistérségi tanyafejlesztési program, 2013). A felmérések kevés esetet vizsgáltak (főleg a megyeszékhelyen hiányoztak a felmérések), az adatok nem mutatták, hogy mely határrészek kerültek be a vizsgálatba. Az adatok megbízhatóságát a hallgatókból álló kérdezők folyamatos ellenőrzésének hiánya is kétségessé tette. A 2013-ban meghirdetett tanyapályázat első körében az MTA Közgazdaság- és Regionális Tudományi Kutatóközpont mellett a Szent István Egyetem Gazdasági, Agrár- és Egészségtudományi Karának Tessedik Campusa (Szarvas) szintén nyertes pályázatot adott be a Szarvasi járás tanyafelmérésére és a külterületi program elkészítésére. Kutatásuk alapvetően eltért a Nemzeti Agrárszaktanácsadási, Képzési és Vidékfejlesztési Intézet (NAKVI) által előírt módszertantól. Mindemellett kutatási eredményeik – Szarvason és környékén – viszonylag egybevágtak a KRTK tapasztalataival. Ezt mutatták a Szarvasi térségi tanyaforumon és a Szarvas-Ezüstszőlőkben megtartott mini-tanyakonferencián elhangzott kutatási beszámolók, előadások.

Békés megye tanyahálózatának átalakulása az 1945-ös földreformot követően

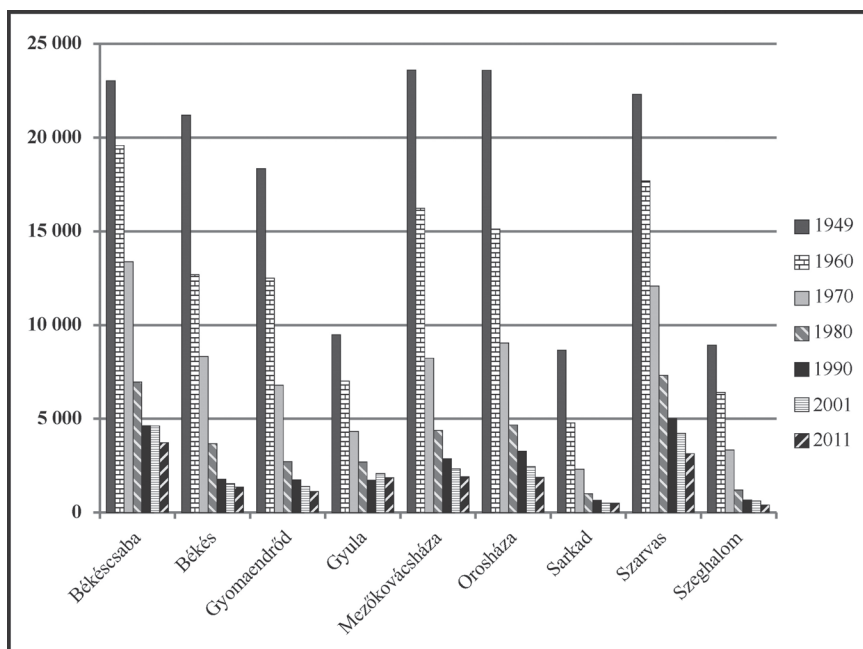
Békés megye területén az utolsó nagy léptékű tanyasi „kirajzásra” a 2. világháborút követő földosztások után került sor, és a külterületi népesség aránya is

ekkor lehetett a legnagyobb – nagyjából minden harmadik lakos élt külterületen. A megyében 1960 óta (a mezőgazdaság „szocialista” átszervezését követően) a tanyafelszámolás gyorsan ment végbe, de a folyamat térben sajátos területi típusokat alakított ki (Becsei 1983; Beluszky 2001; Tóth 1976, 1980, 1981). A megye erősen, illetve közepesen tanyásodott településeinek száma jelentősen csökkent, területileg összefüggő, kiterjedt térségekben lényegében felszámolódt a „klasszikus” tanyahálózat (Duró 2000; Lettrich 1974). Ennek okát nagyrészt a külterületet sújtó építési korlátozásokban, a magán-földtulajdonlás felszámolásában, illetve az 1970-es években a még relatíve kisebb méretű agrárszervezetek folyamatos összevonásában, a döntési központok és a külterületek közötti távolság növekedésében látjuk (1. és 2. ábra).

A rendszerváltás óta részleges stabilizálódás (Becsei 1992; Timár 1995), néhány esetben szerény mértékű regeneráció zajlott a külterületeken, amit a kárpótlási folyamat, a magángazdálkodás előretörése, majd az 1990-es évek végétől a hazai, illetve 2004-től az uniós agrártámogatások felfutása és az ágazat jövődélmezőségének emelkedése (is) mozgatott (Nagy 2010). Legújabbban a földtörvény átalakítása, részben az új feltételekhez való alkalmazkodás indított el érzékelhető mozgást a külterületeken (3. ábra).

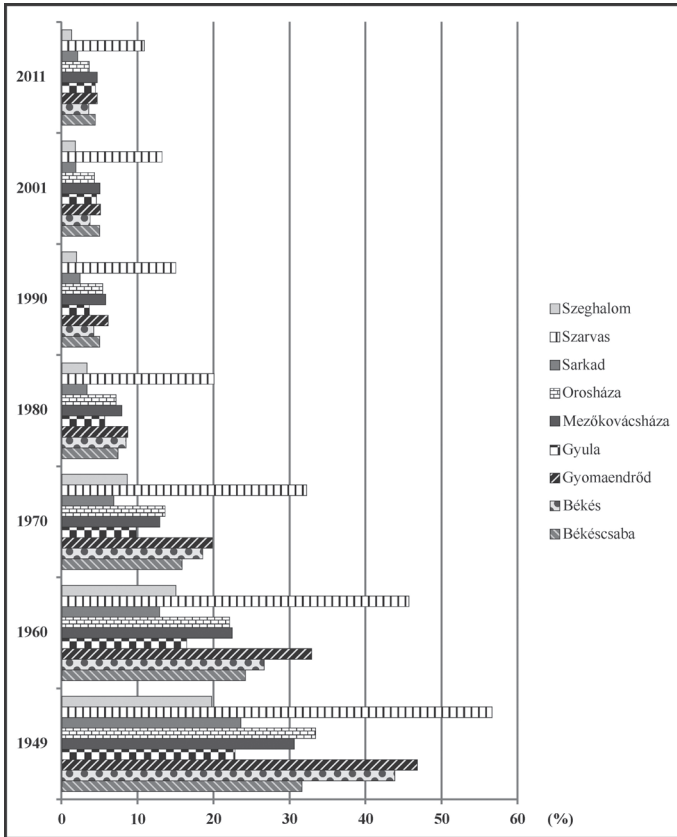
1. ábra: A külterületi népességszám alakulása népszámlálásonként a jelenlegi járási beosztás szerint (fő, 1949–2011)

Number of rural population according to national censuses in current LAU1 level (1949–2011)



Adatok forrása: a népszámlálások települési adatai.

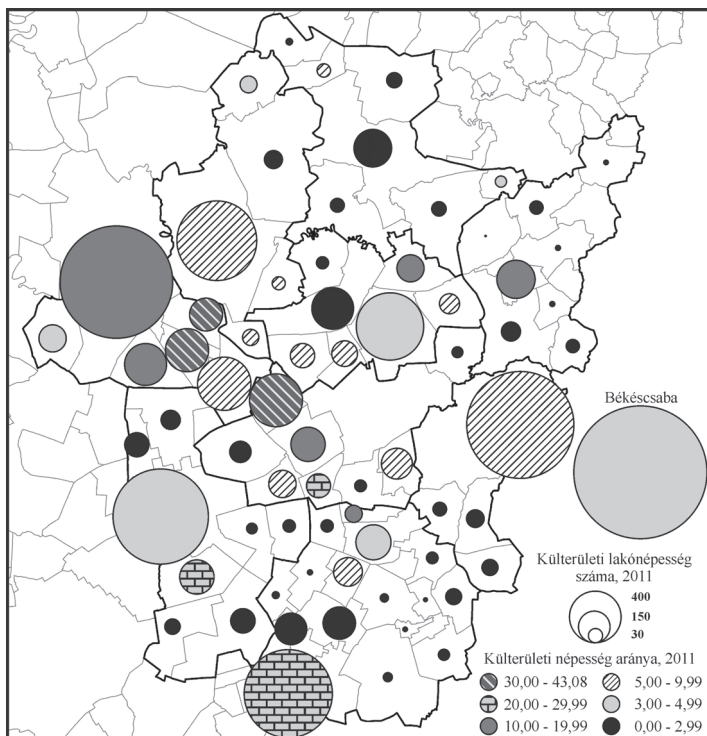
2. ábra: A külterületi népesség arányának alakulása népszámlálásonként a jelenlegi járási beosztás szerint (1949–2011)
 Proportion of rural population according to national censuses in current LAU1 level (1949–2011)



Adatok forrása: a népszámlálások települési adatai.

Arról azonban nem beszélhetünk, hogy Békés megyében egyfajta „tanyasi reneszánsz” indult volna meg az 1990-es rendszerváltással (Duró 2000). A tanyák hagyományos lakó- és gazdálkodási (meghatározóan az agráriumhoz kötődő) funkciói egyre inkább elváltak/elválnak egymástól. A tanyákon fellelhető gazdasági szerepek már csak részben kapcsolódnak a mezőgazdasághoz, és egyre nagyobb mértékben más gazdasági szektorokhoz (kereskedelem, hobbi, rekreáció, sport, idegenforgalom stb.) (Kiss 2010). Jelentős a csak lakáscéllal használt tanyák szerepe, de a kiköltözés motivációi nagyon eltérőek (Békéscsabai kistérségi tanyafejlesztési program 2013; Hat Penna Kft. 2010). A jobb anyagi helyzetű aktív korúak a zsúfolt várostól akarnak távolabb és a természethez közelebb kerülni. A nagyállattenyésztők a belterületi korlátozások elől kénytelenek kihúzódní a település peremére. Számos idős házaspár vagy egyedül élő

3. ábra: A külterületi népesség száma és aránya járási beosztás szerint (2011)
 Number and ratio of rural population according to current LAU1 level (2011)



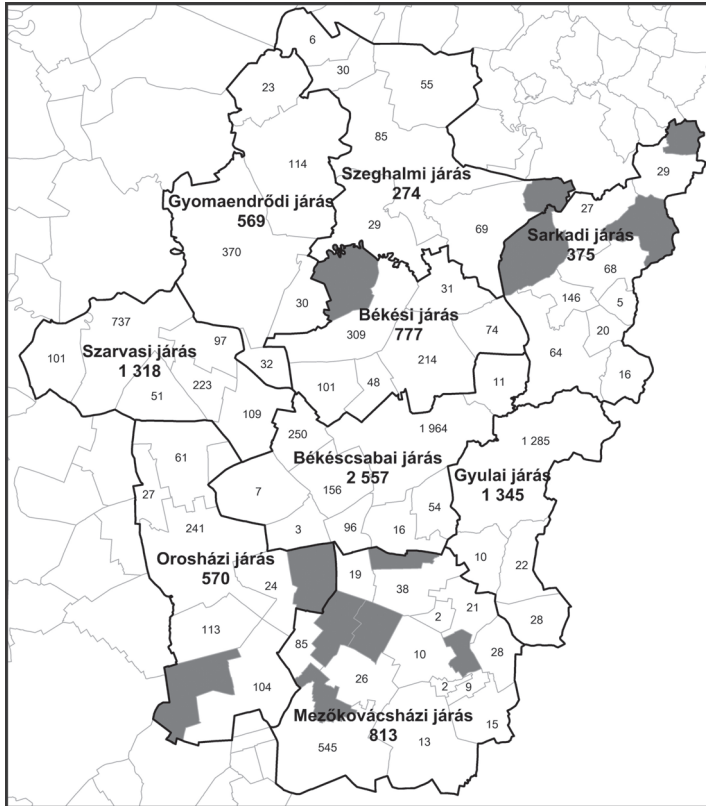
Adatok forrása: KSH.

nyugdíjas keres magának nyugodt, de aktív életteret. Ugyanakkor látható az a folyamat is, hogy szociálisan hátrányos helyzetű családok, egyének az olcsóbb megélhetés reményében költöznek ki a belterületekről a tanyákra, ott ragadnak az anyagi állapotuk miatt, ami kétségtelenül megnehezíti gyermekeik beilleszkedését a „normál” életvitelbe (Békéscsaba megyei jogú város tanyavilágának felzárkóztató programja, 2010–2013).

A tanyafelmérés folyamata és eredményei

A tanyafelmérés során 67 településen vettünk fel adatlapokat, összesen mintegy 9100 db-ot, melyekből az adatbázisba 8598 db-ot töltöttünk fel (4. ábra). Ebből 7358 volt a nem romos tanya, melynek jelentős hányada nem lakott vagy hobicélokot szolgál, esetleg csupán gazdasági funkciója van. Nagy számban találtunk olyan külterületi épületeket, amelyek gazdasági és a lakófunkciója is hiányzik, ezek az újjáépítés elmaradása miatt egy-két évtizeden belül a romos

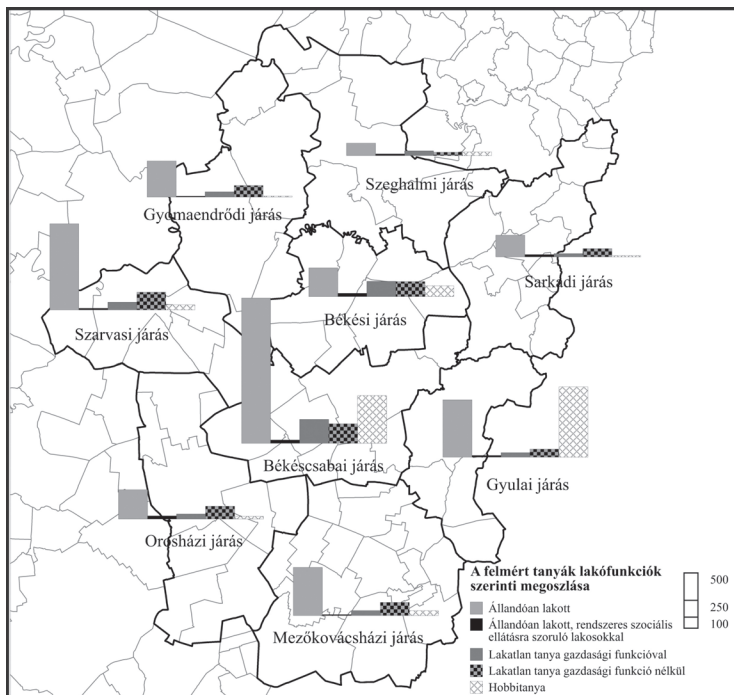
4. ábra: A felmérés során felvett tanyasi adatlapok száma települési és járási szinten
Number of data sheets recorded during the study at municipal and LAU1 level



tanyák kategóriájába csúszhatnak át, tovább szűkítve a külterületi tanyahálózatot (5. ábra).

A tanyaépületek közel harmadát még a 2. világháború befejeződése előtt építették. A rendszerváltás előtt – zömmel még az 1940-es évtizedben, a földosztásokhoz kapcsolódva – az utolsó nagy kitelepülési hullám során épült a tanya bő kétötöde. A kárpótlással összefüggő földosztás ennél jóval kisebb építkezési hullámot indított el, az 1990-es évtizedben a jelenlegi épületállomány kevesebb, mint tizedét, 2000 óta alig 3%-át építették. E témakörhöz kapcsolódóan vizsgáltuk, hogy történt-e jelentős felújítás az épületen 1990-et követően. E kérdésre 7071 érvényesnek tekinthető adatlap feldolgozása alapján nagyjából fele-fele az igen és a nem válaszok megoszlása, de a belső területi egyenlőtlenségek jelentősek a megyén belül, járási és települési szinten egyaránt. A felújított tanyaik zöme azokon a településeken volt található, ahol a hétvégi pihenés, a tanyasi turizmus funkciói erősek, és átlagosnál magasabb a részesezésük azokon a határrészekeken is, ahol a folyamatosan lakott tanyaik koncentrálnak.

5. ábra: A külterületi épületek megoszlása lakófunkciók szerint járásonként
Distribution of rural buildings according to residential function at LAU1 level



A 7358 nem romos tanyából 4638 esetben kaptunk olyan választ, hogy a mezőgazdaság fontos az ott élők vagy dolgozók mindennapjaiban. A válaszok kétötöde kertészeti tevékenységet nevezett meg, egyharmadban volt valamiféle állattartás, míg a szántóföldi művelés a tanyák bő negyedében jelent meg. Közel háromezren jelölték meg domináns mezőgazdasági ágazatot: 42% a kertészetet, a többiek közel azonos arányban az állattenyésztésből vagy a szántóföldi művelésből szerezték be a bevételeik legalább 50%-át. Ezek a számok azért meglepőek, mert a megye agrártermelését az utóbbi évtizedekben a szántóföldi növénytermesztés dominanciája határozta meg, míg az állattenyésztés, illetve a kertészeti kultúrák jelentősége számottevően zsugorodott. A tanyasiak esetében, úgy tűnik, sokkal kiegyensúlyozottabb, több lábon álló gazdálkodási rendszer él tovább.

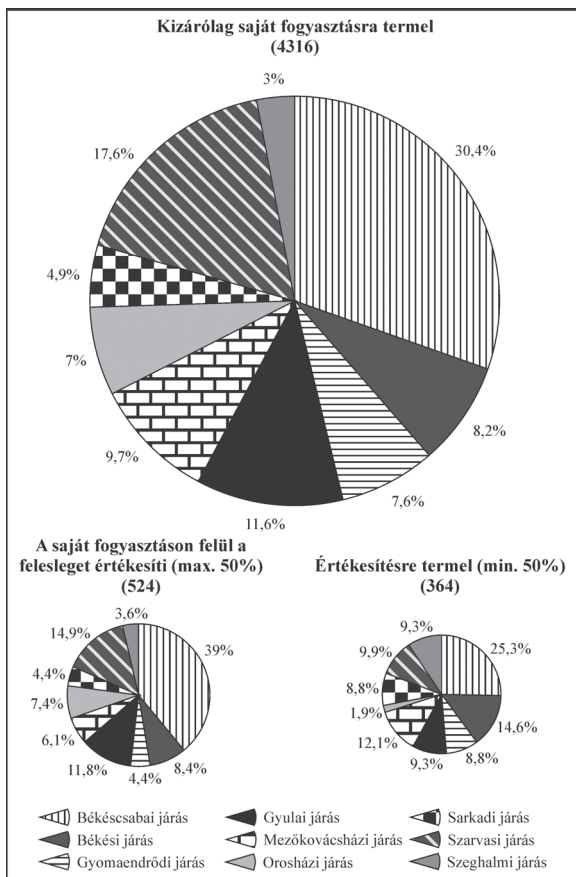
A falusi-tanyasi vendégfogadás nem tartozik a meghatározó jövedelemszerzési lehetőségek közé, Békés megyében összesen negyvennégyen foglalkoznak vele, ami erős visszaesés az ezredforduló körüli többszáz-as nagyságrendhez képest.

A gazdasági funkcióval rendelkező tanyák (5204 adatlap) 83%-a alapvetően saját fogyasztásra termel, azaz a ház körüli kiskertből származó zöldséget, gyümölcsöt, a felnevelt állatokat a család fogyasztja el, kiegészítő jövedelemforrást nem jelentenek (önellátó tanyák). Mindössze 524 tanyán van akkora árualap,

hogyan az időszakosan, jövedelemkiegészítés formájában érdemi hozzájárulást jelent a családi jövedelemhez (őstermelői tanya). A tanyák alig 7%-a, ahol meghatározóan piaci típusú értékesítésre termel a háztartás. E tanyákat lehet áru-termelő tanyákként azonosítani (6. ábra).

Békés megyében a tanyavillamosítás lényegében a végéhez közeledik. A nem romos tanyák 92,6%-a számára a vezetékes villamosenergia-vételezési lehetőség adott, s közel 1% oldja meg a világítást, a háztartási és gazdasági gépek működtetését egyedi erőforrás segítségével. Ennél kedvezőtlenebb a telekommunikációs ellátottság, amely a tanyák nagyjából kétharmadában van jelen. (A felmérésben nem tettünk különbséget a vonalas és a mobiltelefon megléte között.) Vezetékes vízzel a tanyák 35,8%-a rendelkezik. Ezek részben a belterületi határ közelében fekvő sortanyák, a belterülettől távolabbi kompakt településrészek, a hajdani birtokközpontok, termelősövetkezeti majorok, ál-

6. ábra: A mezőgazdasági termeléshez kapcsolódó tanyák megoszlása járásonként
Share of scattered farmsteads according to agricultural production at LAU1 level



lamigazdaság-központok, turisztikai értelemben frekvenciált területek. A tanyák több mint fele csak saját fűrt kúttal rendelkezik, míg minden nyolcadik tanya vízellátása csak a közelebbi-távolabbi közkút rendszeres felkeresése révén lehetséges. Bár Békés megye szinte teljes területén a rétegvizek arzénosak, vas-tartalmúak, ezen felül több településen mangánnal, fluorral szennyezettek, vízminőségi problémát a válaszolók alig 1,1 ezreléke jelzett, ami minden bizonnyal a valóság megszépítése, tekintve a fűrt kutak magas arányát. A közlekedési kapcsolatok minőségében a vízellátáshoz hasonló arányokat kaptunk: a tanyák 34%-a rövidebb bekötőúttal vagy közvetlen kijárással kapcsolódik szilárd burkolatú úthoz, közel 39%-uk rendszeresen javított földutat kénytelen használni, míg 27%-uk számára az egyetlen mobilitási lehetőséget a bizonytalan minőségű földút jelenti a külvilág felé.

A tanyákon élők korstruktúrájában az aktív korúak (18–60 évesek) abszolút többségben vannak. E kérdésre adott válaszok cáfolják azt a közvélekedést, hogy a tanyavilág elöregszik, s kiugróan magas volna az idős (ezen belül is az egyedülálló) népesség súlya. Bármelyik járás adatait tekintjük, az általános séma nem változik, legfeljebb az aktív korosztály részesedése nő vagy csökken néhány százalékponttal. A korosztályok kombinációjával 7 háztartástípust állítottunk elő, melyek – ha kis számban is – előfordulnak a Békés megyei tanyákon. A leggyakoribb a kizárólag aktív korúakból álló háztartás (43,5%). Minden hatodik háztartás aktívakból és fiatalokból áll, további 9%-ot tesz ki a háromgenerációs háztartások aránya, míg 110 esetben csak fiatalokból álló háztartást regisztráltunk. A második legnépesebb kategória, mely az aktív korú csoportnak nagyjából felét teszi ki, a kizárólag idősekből álló háztartások száma. Az aktívak és idősek kombinációjával felépülő háztartások minden tizenkettedik tanyán fordulnak elő, s minimális számban (8 esetben) megjelennek a nagyszülő-unoka kombinációból álló háztartások is.

A felmérésekből levonható következtetések

Az adatlapok lehetővé tették néhány összefüggés feltárását:

- A különböző infrastruktúra hiánya egymást erősítve hat. A villannyal való ellátottság hiánya általában a többi infrastrukturális elem hiányát is eredményezi. A meglévő vezetékes víz, illetve a szilárd út elérhetősége általában feltételezi egymást, különösen erős a kapcsolat a majorokban, volt termelőszövetkezeti és állami gazdasági központokban. A belterület közelsége és a településről kivezető utak futása jobb infrastrukturális ellátottságot vonz.
- A kedvezőbb infrastrukturális ellátottság inkább jellemző a lakott tanyákra, a hobbitanyákra és a gazdasági funkcióval rendelkező, állandó jelleggel használt tanyákra. A hobbitanyák esetében a vezetékes víz

megléte fontosabb elem, mint a lakott, vagy csak gazdálkodásra használt épületekben. Ebből arra következtetünk, hogy a hobbitanyák tulajdonosai a települési önkormányzatokban nagyobb érdekérvényesítő erővel rendelkeznek, mint a tanyasi lakosok.

- A kizárólagos gazdasági funkció – úgy tűnik – kevésbé követeli meg a vezetékes ivóvíz meglétét, mint a saját fúrt kút használhatóságát. Ebben lényegi különbség nem tapasztalható az állattartó, a kertészeti vagy a növénytermesztő tanyák között, öntözési célra vagy itatásra a talajvíz is megfelelő.
- A kedvezőbb infrastrukturális ellátottság segíti a külterület megmaradását vagy éppen fejlődését (Gyula, Békés, Mezőberény, Bélmegyer). Az átlagosnál hiányosabb infrastruktúra még a tanyabokrok és tanyasorok esetében is a gyors megszűnéshez, a külterületi lakosságszám és épületszám radikális csökkenéséhez vezethet (például Kardos, Örménykút egyes tanyasorai).
- Az építés éve önmagában nem játszik szerepet egy tanya infrastrukturális ellátottságában, de ha a felújításokat is figyelembe vesszük, már észlelhető összefüggés. Az újabban (1989 után) épült, és/vagy felújított tanyák komfortosabbak, élhetőbbek a többinél.
- A lakók korszerkezete vagy a háztartások eltérő típusai jóval kisebb háttal vannak a tanyák infrastrukturális ellátottsági szintjére – leszámítva a telekommunikációs kapcsolatot –, mint a fekvés vagy a használat funkciója. Ennek oka lehet a tanyasi lakosság nagy léptékű és folyamatos cserélődése a rendszerváltás óta.

10-12 tanyasi életutat követtünk mélyinterjúk alapján, így kiegészíthettük a külterületi adatlapok által közvetített információkat, s mélyebb ismeretekhez jutottunk a külterületi létről, a motivációkról, a gazdálkodásról, a társas kapcsolatokról. A mélyinterjúk fontosabb tanulságai a következők:

- A tanyavilágban élők családi háttérének közös vonása a kötődés a külterülethez és az agráriumhoz. Legalább a nagyszülők generációjában vannak olyan rokonok, akik korábban tanyán éltek életüket, és akik személyes példájukkal, tudásukkal ösztönöztek a külterületre való visszaköltözésre.
- Városi legendának tekinthető, hogy a külterület a bűnözés legfőbb terepe. Bár vannak egyedi bűnesetek, ez a tanyatulajdonosok egyikét sem indította arra, hogy feladja a kinti egzisztenciáját. Ugyanakkor, a külterületi összetartás, a zárt, egymást segítő mikroközösségek előfordulása sem tekinthető általánosnak.
- A tanyasiak alig érzékelik a segítő szolgálatok jelenlétét. A tanyagondnokok az idős, elesett, rászoruló embereket tudják inkább segíteni. A mezőőrök járőrözése látványosabbá vált a tanyavilágban az utóbbi évtizedben, az erdészek tevékenysége viszont rendszeresen ütközik a tanyasiak munkálatainak időzítésével.
- A településen élők és vezetők gondolkodásában a külterületek problémái nem jelennek meg. A fejlesztési tervek a külterületekkel nem szá-

molnak, tanyafórumokat alig tartanak, a külterületiek véleményére a helyi döntéshozók nem kíváncsiak.

- Számos próbálkozás van a külterületen a szántóföldi mezőgazdálkodás és az árutermelő állattartás mellett vagy helyett új gazdasági funkciók meggyökereztetésére. Ezekről a próbálkozásokról jelenleg még nem dönthető el egyértelműen, hogy hosszabb távon sikeresek lesznek-e, vagy a lelkesedés és a pénz fogytával feladják azokat.
- Nincs látványos előregedés a tanyavilágban, de arra is kevés példát láthatunk, hogy egy család tudatosan próbálná kinevelni az utánpótlást, azaz gyermekét/gyermekeit olyan pálya felé irányítaná, amellyel a zökkenőmentes generációváltás és a tanyasi életforma tartós fenntartása lehetséges volna.
- A külterületek infrastrukturális ellátottsága szegényes, még ha ezt a kint lakók nem is így érzékelik. Kénytelenek kreatív megoldásokhoz folyamodni (ivóvíz kiszállítása autóval, fahulladékkal való tüzelés stb.), ami aktív korban még elviselhető többlet munkaterhelést jelent, de időszedve egyre nehezebbé, kevésbé komfortossá teheti a tanyasi létet. A legfontosabb hiányzó infrastrukturális elem az egészséges ivóvíz, hosszabb távon pedig az energiafüggetlenség növelése lehetne cél, elsősorban a megújuló energiaforrások növekvő arányával.
- A tanyasi mezőgazdálkodáshoz kapcsolódó foglalkoztatás mértéke szerény. Az uniós tagságra való felkészülés és a tagság egy évtizede során a gépesítettség színvonala ugrásszerűen javult. Ez a folyamat mérsékelte a folyamatosan szükséges élőmunka iránti igényt. Idénymunkára a betakarítási időszakban, illetve a kertészeti kultúrák esetében a kampányszerű munkafázisokban van szükség.

Békés megye hipotetikus tanyatípusai

Tipizálási megközelítések a szakirodalom alapján

A hagyományos, morfológiai alapú tanyatipológia alapján Békés megyében a szórt tanyavilágot, a sortanyákat és a tanyabokrokat is megtaláljuk, számos esetben egyetlen település külterületén belül, akár térben keveredve egymással. A szórt tanyát magyar eredetűnek véli a szakirodalom (Pölöskei, Szabad 1980), a sortanyát vélhetően a török hódoltság után betelepült szlovák (tót) népesség hozta magával, míg a bokortanyák megjelenése a különböző korokban és térségekben más-más népességgel kapcsolható össze. Békés megyében a legrégebbi tanyabokrok talán a Nyírség felől második hullámban érkezett szlovák (tirpák) beáramláshoz köthetők, de a 19. századtól a mezőgazdaságban létező nagyüzemek

(lehet az feudális, majd tőkés nagybirtok, „szocialista” jellegű termelőszövetkezet vagy állami gazdaság) üzemi központjai közelében is sorra jönnek létre a külterületi lakóhelyek (Romány 1973), melyek részlegesen ma is léteznek.

Ha az adatlapok alapján akarnánk tipológiát készíteni, akkor a lakó- és a gazdasági funkciók kombinációiból lehetne tanyatípusokat meghatározni. Az bizonyos, hogy külön típust alkotnak az állandóan lakott tanyák, melyekhez – az ágazati átalakulás ellenére – döntően mezőgazdasági tevékenység (vagy az is) társul, legalább a családi szintű önellátás mértékéig. Emellett számos esetben – s ezt a tanyasi interjúk is visszaigazolták – a tanyák jelentős részén próbálkoznak más gazdasági tevékenységekkel (turizmus, ipar, kereskedelem, sport, rekreáció stb.), változó sikerrel. E csoportba tartozó – altípusként értelmezhető – tanyák száma már meghaladja a „klasszikus tanyák” számát, ahol a családi lakóhely mellett alapvetően az agrártevékenység adja a megélhetés fő forrását.

Külön tanyatípust jelentenek a hobbitanyák. Ezek jelentőségét részben nagy számuk, részben térbeni tömörülésük (Gyula, Szarvas, Békésszentandrás, kisebb számban Békéscsaba, Békés, Mezőberény, Gyomaendrőd – például a Körös-holtágak mellett), részben a tulajdonosok erőteljes érdekérvényesítő képessége adja (infrastrukturális ellátottság). Ezzel a hasznosítási formával a továbbiakban is tartósan kell számolni, ám erősödése rövid távon nem várható, elsősorban a térség idegenforgalmi vonzerőinek mérsékelt szintje (külső korlátozott kereslet), másrészt a helyi gyenge fizetőképes kereslet (megyén belüli kereslet) miatt.

Erősödő tanyatípus a csak gazdasági funkciót ellátó külterületi építmény, épületcsoport. Különösen a jól megközelíthető, városi vagy legalább középfalu nagyságrendet elérő (alapszolgáltatásokat helyben kínál) települések esetében látszik gyakorlattá válni, hogy a lakó- és a gazdálkodási funkció térben elválik, a tanya kizárólag az utóbbi telephelye. Ez persze változatos formákat ölthet: főlíásátrak, állattartó istállók, szántóföldi művelés gépállomása, termények és egyéb anyagok raktározási helyei stb. A lényeg a napi gyakoriságú használat, ami jelentősebb művelési volumen esetén tartós foglalkoztatást és ennél még nagyobb, idényjellegű munkaerő-keresletet is jelenthet. Ilyenformán a gazdasági funkciójú tanyák a foglalkoztatásban nagyobb szerepet játszanak, mint a családi gazdasági formára épülő, állandóan lakott tanyák, ahol a munkák zömét a segítő családtagok végzik el.

A gazdasági funkciót nélkülöző és lakatlan tanyák azok, ahol a gazdálkodás feladása és/vagy a lakók elöregedése, esetleg kihalása és az örökösök érdeklensége miatt a tanyavilág pusztuló arcát is láthatjuk. Ezeknek az épületeknek zöme még kisebb felújításokkal és fejlesztésekkel (elsősorban a minimális infrastruktúra bevezetése, visszaköttetése révén) lakófunkcióra alkalmassá tehető. A gazdasági funkció megtalálása ennél problematikusabb, hiszen számos tanya-épülethez már nem tartozik érdemi nagyságú földterület (eladták vagy tartós bérletbe kiadták művelésre), így a szántóföldi művelés, illetve a saját takarmánybázisra alapozott tömeges állattartás esélye korlátozott. A tanyaudvarokon azonban intenzív kertészeti kultúrákkal, kisállattartással önellátó vagy az

őstermelői típusba sorolható tanyasi háztartások indítására és fenntartására még mutatkozik lehetőség. Ehhez azonban állami tanya- és agrárpolitikára lenne szükség, ami egyszeri nagyobb, majd az első 2-3 év során nyújtott kedvezményes forgóeszköz-hitelkonstrukciókkal hozzásegíthetné az induló gazdaságokat a megkapaszkodáshoz. Hasonlóan fontos volna, hogy a külterületi ingatlanállományt kedvező ingatlanbefektetési pozícióba emeljék állami kezességvállalás vagy állami többségű bankon keresztül nyújtott ingatlanhitelezés segítségével, felülírva ezáltal a kereskedelmi bankok „redlining”-politikáját (bizonyos települések, településrészek esetében a bankok által számított kockázat olyan magas szintet ér el, hogy a bank belső szabályzata értelmében ott semmilyen igénylőnek nem lehet ingatlanfedezet-alapú piaci hitelt nyújtani).

Végezetül, a tanyavilág jelentős része már ma is menthetetlen, az épületek romosak, a gazdasági funkció évtizedek óta hiányzik, a lakók elköltöztek, elérhetetlenek vagy már nem is élnek, s ekként az állagmegóvást senki sem végzi el. E tanyák revitalizálása olyan nagyságrendű forrásokat igényel, amelyet sem az állam, sem a helyi önkormányzatok nem képesek folyamatosan előteremteni. Ebben az esetben a cél az lehet, hogy a tanyahelyek helyén a Békés megyei – meglehetősen sivár, nagytáblás szántóföldi művelésre beállt – határhasználat rendjét kisebb facsoportokkal, ligetekkel oldják, a tanyák romossá válása során keletkező veszélyes hulladékokat elszállítsák és ártalmatlanítsák, illetve a még hasznosítható építőanyagokat újrahasznosítsák, például a szociális lakások építkezésein.

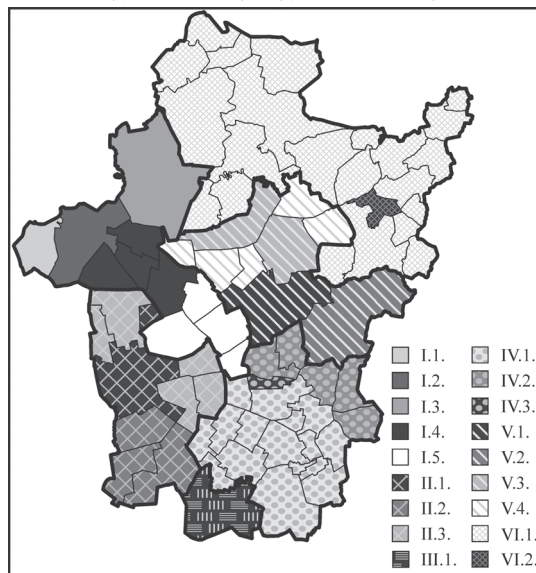
Területi alapú tipizálási eredmények

A tanyatipizálás harmadik megközelítési módja a területi tanyahálózati típusok és altípusok elkülönítése (7. ábra). Ezt részben a morfológia, részben az utóbbi évtizedek fejlődési pályája alapján rajzoltuk fel. A megye hipotetikus tanyatípusai az adatfelvételek és az interjúk alapján a következők.

- I. Erősen tanyásodott, nagyobbrészt sortanyás, az átlagosnál gyorsabban zsugorodó tanyahálózat
 - 1.1. Békésszentandrás – a Körös-holtág menti fejlődő üdülőtanyák külső tulajdonosokkal
 - 1.2. Szarvas
 - 1.3. Gyomaendrőd – az erősen cigányosodó, gettósodó Öregszőlő területével az endrődi határban
 - 1.4. Örménykút, Kardos, Csabacsúd, Kondoros
 - 1.5. Kétsoprony, Telekgerendás, Csorvás, Csabasabadi
- II. Mérsékelt tanyásodott, vegyes morfológiájú, átlagos ütemben zsugorodó tanyahálózat
 - II.1. Orosháza
 - II.2. Gádoros, Nagyszénás, Gerendás, Csanádapáca, Pusztaföldvár
 - II.3. Tótkomlós, Kardoskút, Pusztaföldvár

- III. Állami ménesbirtokra támaszkodó, majorsági rendszerű, relatíve stabil külterület
 - III.1. Mezőhegyes – sajátos majorsági külterületi településrend
- IV. Szerény mértékben tanyásodott, zömében szórt tanyás, felszámolódo tanyahálózat
 - IV.1. Dél-békési települések
 - IV.2. Újkígyós, Szabadkígyós, Kétegyháza, Lökösháza, Elek
 - IV.3. Pusztatottlaka – egyedülként jelentős külterületi népességű községfalva
- V. Mérsékelt tanyásodott, zömmel szórt tanyás, stabil vagy megújuló, nagy lakosság számú külterületek
 - V.1. Békéscsaba – változatos külterületi fejlődési típusok az egyes határ részekben
 - V.2. Gyula – kiugróan stabil külterületi népesség, erős hobbitalanya-hálózattal
 - V.3. Békés, Mezőberény – változatos külterületi fejlődési típusok az egyes határ részekben
 - V.4. Hunya, Kamut, Murony, Tarhos, Bélmegeyer
- VI. Szerényen tanyásodott, szórt tanyás és majorsági, részlegesen megújuló, kis lélekszámú külterületek
 - VI.1. Észak- és Északkelet-Békés települései
 - VI.2. Sarkadkeresztúr – Kisnyék település rész miatt egyedülként magas külterületi népességű

7. ábra: Békés megye hipotetikus tanyatípusai
Hypothetical "tanya" types of Békés county



Záró gondolatok

A felmérés lehetőséget adott arra, hogy a rendszerváltás után áttekintő képet alkothassunk Békés megye külterületeinek állapotáról, a tanyavilág elmúlt közel negyedszázados átalakulásáról. Bár a szakirodalom gazdagon nyújtotta az információkat a tanyafelszámolódás folyamatáról, annak területi különbségeivel csak a kutatás folyamán szembesültünk. Az a települési rend, mely a nagy határú mezővárosi központok körül kialakult és döntően az agrártermelésre berendezkedett, egy- vagy többgenerációs szórványokkal volt jellemezhető, Békés megye területén már csak nyomokban létezik. A tanyaközségek kialakítása, a mezőgazdaság nagyüzemi átszervezése, a külterületek szisztematikus el-sorvasztására tett kísérletek, majd a rendszerváltozás társadalmi és gazdasági sokkjai kevéssé kedveztek a hagyományos településszerkezet fennmaradásának. A mai külterületek sokfélék – az épületállományt, az infrastruktúrát, a funkcióikat és a népességüket tekintve. Az agrárjelleg erősen megfakult, a lakófunkció is csak részlegesen él tovább, viszont a rekreáció olyan új karakter megerősödését jelzi, mely a külterületek hosszú távú továbbélését garantálhatja. Bár „külterületi reneszánszról” nem beszélhetünk, a megye településfejlesztési terveiben a tanyákkal, majorokkal a jövőben is számolni kell.

Irodalom

- Balogh I. (1961): *Tanyák és majorok Békés megyében a XVIII–XIX. században*. Erkel Ferenc Múzeum, Gyula
- Becsei J. (1983): *Békéscsaba, Békés, Gyula és tanyatanyavilágának településmorfológiája*. Akadémiai Kiadó, Budapest
- Becsei J. (szerk.) (1992): *Az alföldi tanyarendszer változásai és várható fejlődése*. MTA FKI, Budapest (OTKA T4511, 2. kiadvány)
- Békéscsaba megyei jogú város tanyavilágának felzárkóztató programja, 2010–2013*. Békéscsaba MJV, Polgármesteri Hivatal, Megyei Kulturális Központ, Békéscsaba
- Békécsabai kistérségi tanyafejlesztési program (2013): Békécsabai kistérségi tanyafejlesztési program*. Békéscsaba, Kétsoprony, Szabadkígyós, Telekgerendás. Békécsabai Térség Többcélú Társulás, Békéscsaba
- Beluszky P. (2001): *A Nagyalföld történeti földrajza*. Dialóg Campus Kiadó, Budapest, Pécs
- Duró A. (2000): Az alföldi tanyaközségek történeti útja. In: Horváth Gy., Rechnitzer J. (szerk.): *Magyarország területi szerkezete és folyamatai az ezredfordulón*. MTA RKK, Pécs, 176–192.
- Hat Penna Kft. (2010): *Békési Térség Többcélú Társulás tanyafelmérése és külterületi fejlesztési programja*. Békés
- Kiss A. (2010): A tanya mint régiós típusos településforma. In: Nagy G. (szerk.): *Dél-Alföld*. MTA RKK, Dialóg Campus Kiadó, Pécs, Budapest, 427–436.
- Lettrich E. (1974): Az alföldi tanyarendszer az 1970-es népszámlálás adatai alapján. *A Magyar Néprajzi Társaság 1974. évi Vándorgyűlése*, Szolnok
- Nagy G. (szerk.) (2010): *Dél-Alföld*. MTA RKK, Dialóg Campus Kiadó, Pécs, Budapest.
- Pölöskei F., Szabad Gy. (szerk.) (1980): *A magyar tanyarendszer múltja*. Akadémiai Kiadó, Budapest
- Romány P. (1973): *A tanyarendszer ma*. Kossuth Könyvkiadó, Budapest

- Timár J. (1995): A város körüli tanyák társadalmának átalakulása. In: Kovács T. (szerk.): *III. Falukonferencia - A mezőgazdaságtól a vidékfejlesztésig*. MTA RKK, Pécs, 464-469.
- Timár J., Baukó T. (1999): A város-vidék peremzóna néhány sajátossága és szerepe az alföldi városok átalakulásában. *Alföldi Tanulmányok*, 17., 94-111.
- Tóth J. (1988): *Urbanizáció az Alföldön*. Akadémiai Kiadó, Budapest
- Tóth J. (szerk.) (1976): *Békéscsaba földrajza*. Békéscsaba Város Tanácsa, Békéscsaba
- Tóth J. (szerk.) (1980): *Mezőberény, a helyét kereső kisváros*. Békés Megyei Tanács VB, Békéscsaba
- Tóth J. (szerk.) (1981): *Országos szakmai tanácskozás a közép-békési centrumok koordinált fejlesztését megalapozó kutatások - 1978-80 - eredményeiről*. I-V. kötetek. MTA FKI Alföldi Osztálya, Békéscsaba
- Tóth J. (szerk.) (1985): *Az orosházi tanyavilág átalakulása*. Orosháza Városi Tanácsa, Orosháza